

Nivåmätning Höje å

Resultat av mätningar 2025



31 mars 2026
Slutversion

**EKOLOGI
GRUPPEN**

Beställning: Höje å vattenråd
Framställt av: Ekologigruppen AB
www.ekologigruppen.se
Telefon: 08-525 201 00
Slutversion: 31 mars 2026
Uppdragsansvarig: Nina Svenbro
Medverkande: Bengt Wedding, Aleksander Jaworowski
Intern granskning av rapport: Bengt Weding 2026-03-03
Foton: Om inget annat anges: Ekologigruppen
Illustrationer och kartor: Ekologigruppen AB, Lantmäteriet genom geodatasamverkan
Internt projektnummer: 10916
Bild på framsidan från mätstation Lomma

**EKOLOGI
GRUPPEN**



1

Nivåmätning Höje å
Slutversion
31 mars 2026

Innehåll

Om vattenrådets nivåmätningar	2
Resultat av mätningar 2025	4
Referenser	6
Bilaga 1 - 4	

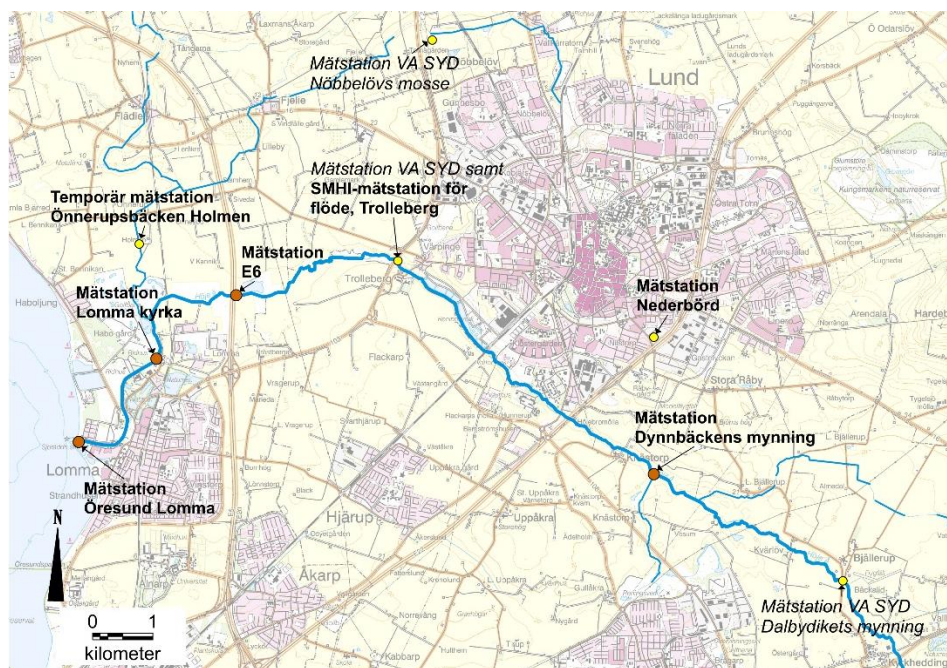
Om vattenrådets nivåmätningar

Höje å vattenråd har under perioden 2019-2023 genomfört installation av tre mätstationer för vattennivå i Höje ås huvudfåra. Under 2024 installerade dessutom Lomma kommun en mätstation vid Höje ås mynning i Lomma hamn.

- Uppströms väg E6 (2019-)
- Vid Dynnbäckens mynning i Höje å (2019-)
- Vid Lomma kyrka (2023-)
- Vid Lomma Hamn (2024-)

De fyra mätstationernas lägen framgår av kartan i figur 1. Vid respektive plats har mätbrunnar anlagts för att skydda mätutrustningen och modemerna som löpande skickar data från mätningarna. Vattennivån i ån registreras automatiskt en gång per timme.

I figur 1 visas även läget för en temporär mätstation i Önnerupsbäcken, Holmen, där nivåmätning påbörjades hösten 2023 och har fortgått under hela 2024 samt 2025. Data från mätstationen är dock inte tillgänglig via Vattenatlas.se.



Figur 1 Läget för vattenrådets nivåmätningstationer längs Höje å och i Önnerupsbäcken (orangea punkter). I figuren visas för kännedom även nivåmätningstationer på andra platser i Höje ås avrinningsområde, som driftas av VA SYD samt SMHI:s vattenföringsstation i Trolleberg och nederbördsstationen på Gastelyckan i Lund.

Syftet med mätningarna är att skapa ett bättre kunskapsunderlag om hur flödet i ån varierar över året och i samband med nederbörd, samt hur högt vattnet stiger vid toppflödena. Mätstationen vid Lomma kyrka och den temporära mätningen i Önnerupsbäcken tillkom särskilt för att få ett underlag om hur havsnivån i Öresund samverkar med Höje å i mynningsområdet och med Önnerupsbäcken.

Kunskapen från nivåmätningarna kan användas i kommunikationen mellan kommuner, markägare och VA-huvudman, kopplat till översvämningar, dämning och variationer i ån. Nivådata kan också vara av stort värde i vattenvårdsarbetet, som underlag vid projektering av åtgärder eller in-data till modeller.

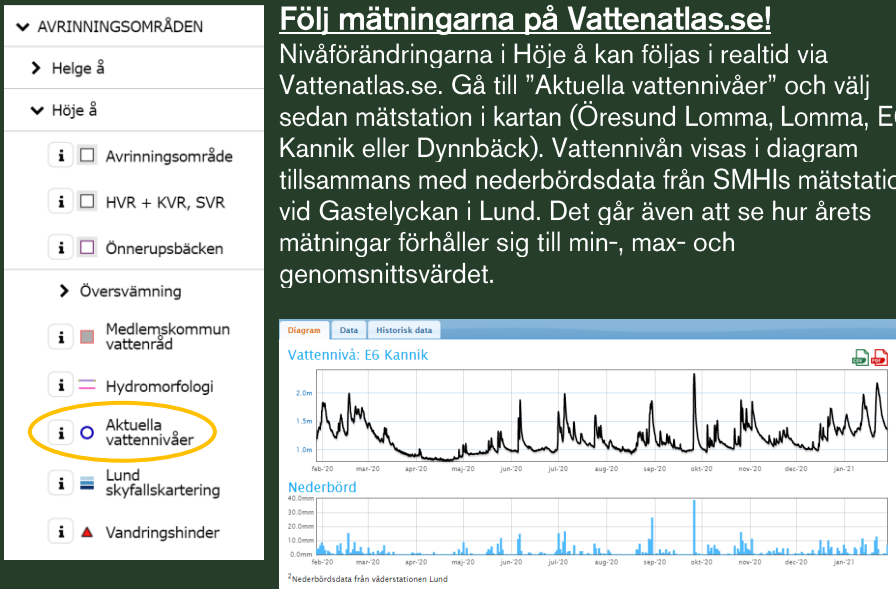
Konsulten Ekologigruppen står för driften av mätningarna i vattenrådets mätstationer och framtagande av denna årsrapport som summerar det senaste årets mätningar.

Om denna rapport

I denna rapport redovisas resultat av vattennivåmätningar i Höje å samt i Önnerupsbäcken under 2025. I rapporten redovisas, utöver vattennivåer, nederbördsdata (VA SYD, Råbyvägen) samt flödesdata (SMHI, Trolleberg). I rapportens bilagor redovisas årets nivåmätning närmare med grafer (bilaga 1-3). En kort analys gällande sambandet mellan vattenstånd och flöden i åns nedre lopp redovisas också (bilaga 4).

Följ mätningarna på Vattenatlas.se!

Nivåförändringarna i Höje å kan följas i realtid via Vattenatlas.se. Gå till "Aktuella vattennivåer" och välj sedan mätstation i kartan (Öresund Lomma, Lomma, E6 Kannik eller Dynnbäck). Vattennivån visas i diagram tillsammans med nederbördsdata från SMHIs mätstation vid Gastelyckan i Lund. Det går även att se hur årets mätningar förhåller sig till min-, max- och genomsnittsvärdet.



AVRINNINGSSOMRÅDEN

- Helge å
- Höje å
 - Avrinningsområde
 - HVR + KVR, SVR
 - Önnerupsbäcken
- Översvämning
 - Medlemskommun vattenråd
 - Hydromorfologi
 - Aktuella vattennivåer
 - Lund skyfallskartering
 - Vandringshinder

Vattennivå: E6 Kannik

Nederbörd

²Nederbördsdata från väderstationen Lund

Resultat av mätningar 2025

Flödessituationen 2025 – låga men stabila flöden

Årets högsta dygnsmedelflöde vid mätstationen i Trolleberg, $10,4 \text{ m}^3/\text{s}$, uppmättes den 7e januari. Detta är lägre än medelhögvattenföring (MHQ, se införuta om karakteristiska flöden nedan) vid mätstationen. Tillfälligt under dygnet uppmättes flödet som högst till ca $11 \text{ m}^3/\text{s}$.

För hela året 2025 var medelflödet vid Trolleberg endast ca $1,57 \text{ m}^3/\text{s}$, vilket är ca två tredjedelar av medelvattenföringen (MQ) under referensperioden 1991-2020 (tabell 1). Under året var dygnsmedelflödet mellan $0,5\text{-}2 \text{ m}^3/\text{s}$ under ca 75% av tiden (272 dagar, figur 2). Flöden under MLQ ($0,47 \text{ m}^3/\text{s}$) uppmättes dock endast under sex dygn 2025.

Karakteristiska vattenföringar (flöden)

MQ – Medelvattenföring = Medelvärdet av samtliga dygnsflöden under en referensperiod (i detta fall 1991-2020)

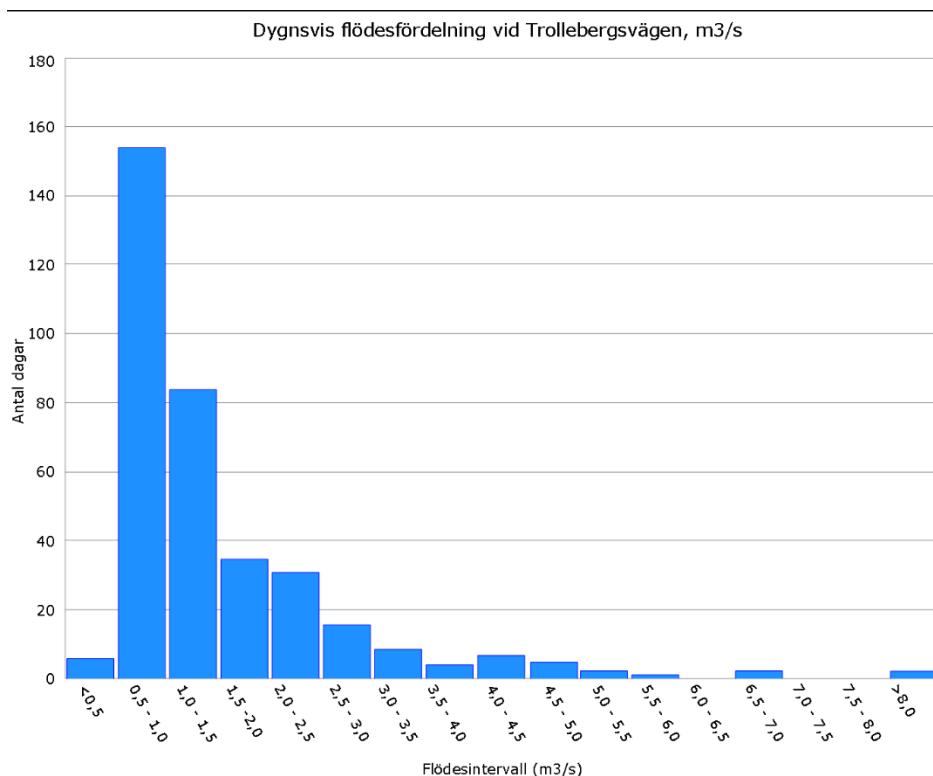
MHQ – Medelhögvattenföring = Medelvärde av de högst uppmätta dygnsflödena varje år i referensperioden

MLQ – Medellågvattenföring = Medelvärde av de lägst uppmätta dygnsflödena varje år i referensperioden

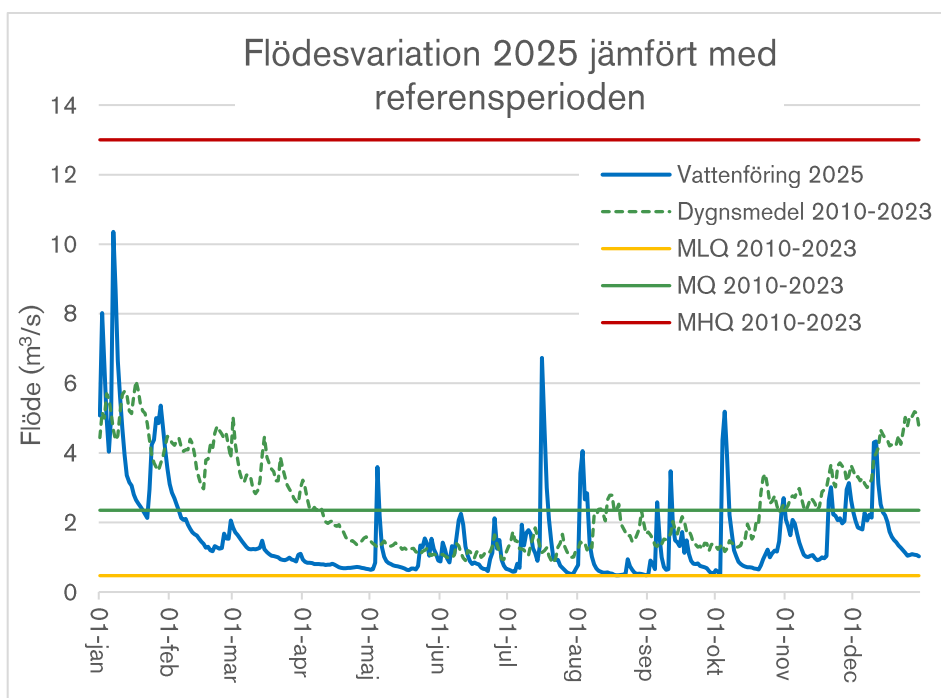
HQ10 – Beräknat högflöde med en statistisk återkomsttid vart 10:e år (inträffar i genomsnitt vart 10:e år)

Tabell 1 Flödesstatistik från SMHI:s mätstation i Trolleberg. De flöden som visas är medellågvattenföring (MLQ), medelvattenföring (MQ), medelhögvattenföring (MHQ) samt ett högflöde som återkommer i genomsnitt var tionde år (HQ10).

Flödesstatistik (1991-2020)	Flöde (m^3/s)
HQ10	18,7
MHQ	13,0
MQ	2,35
MLQ	0,47



Figur 2. Figuren visar en stapelfördelning med dygnsflöden 2025 grupperade i intervall om 0,5 m³/s. Grafen visar tydligt hur flöden i intervallen 0,5-1,0 samt 1,0-2,5 råder under huvuddelen av året.



Figur 3 Vattenföringens variation under 2025, samt medel-, max- och minvärden för referensperioden 2010-2023.

Nederbördssituationen 2025 – torrare än medelåret

Årsnederbörden i Lund uppmättes till totalt 541 mm. Medelvärdet är 676 mm/år (1991-2020). Årets nederbörd var alltså lägre än normalt, vilket återspeglas i flödesgrafan ovan (figur 3) där årets flöde generellt ligger under referensperiodens medelflöde, undantaget vissa flödestoppar. I bilaga 1 visas nederbörd tillsammans med samtliga uppmätta nivåer.

Översikt av resultat 2025 i bilagor

Resultat från 2025 redovisas med text och diagram i bilagorna 1-4. I bilaga 1-2 redovisas årets nivåer relaterat till flöde och nederbörd. I bilaga 3 redovisas årets vattenföring relaterat till referensperiodens karakteristiska vattenföringar. I bilaga 4 illustreras samverkan mellan flöde, havsnivå och vattennivåer i de nedre delarna av Höje å och Önnerupsbäcken samt hur havsnivåer har en avgörande effekt på översvämningar i systemets lägre delar.

Sammanfattning av resultaten

2025 var ett relativt torrt år där såväl nederbörd som vattenföring var lägre än ett normalår (bilaga 3). De högsta nivåerna vid Dynnbäckens mätstation ses i samband med långvarig eller kraftig nederbörd och kommer då vanligtvis med någon dags förskjutning i förhållande till nederbörden (bilaga 1). Flödestopparna återspeglas även i höjda nivåer vid mätstationerna vid E6 och Holmen, medan nivåerna vid Lomma kyrka och Öresund i högre grad påverkas av havsvattenståndet (bilaga 2).

En jämförelse mellan uppmätta högvattennivåer vid Holmen i förhållande till nivån vid Lomma kyrka samt havsvattennivå och tidigare nederbörd visar att de högsta nivåerna vid Holmen i huvudsak korrelerar med höga havsvattennivåer och inte med kraftig nederbörd (bilaga 4). Detta samband indikerar att flödesdämpande åtgärder i Önnerupsbäckens avrinningsområde skulle ha mycket begränsad betydelse för att motverka översvämningar i de nedre delarna av bäcken.

Referenser

SMHI Vattenwebb, stationskorrigerade flöden för mätstation Trolleberg (delavrinningsområdets SUBID: 127)

<https://vattenwebb.smhi.se/modelarea/>

SMHI Havsvattennivå

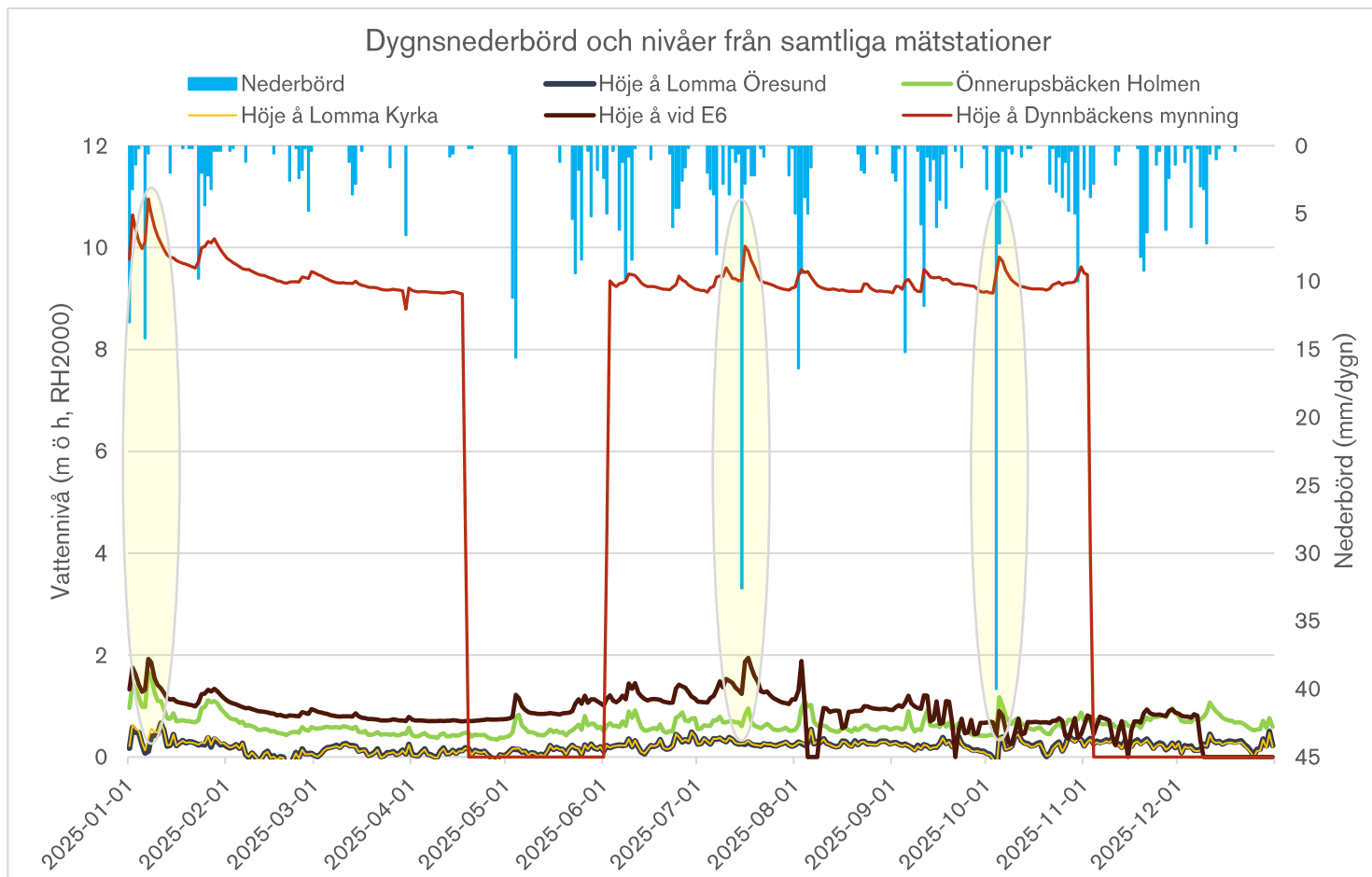
<https://www.smhi.se/vader/prognoser/vattenstand-och-vagor/barseback/diagram>

SMHI Års- och månadsstatistik

<https://www.smhi.se/klimat/klimatet-da-och-nu/manadens-vader-och-vatten-sverige/manadens-vader-i-sverige/ars-och-manadsstatistik>

VA SYD nederbördsdata från station Råbyvägen Lund

Bilaga 1



Vattennivåer och nederbörd

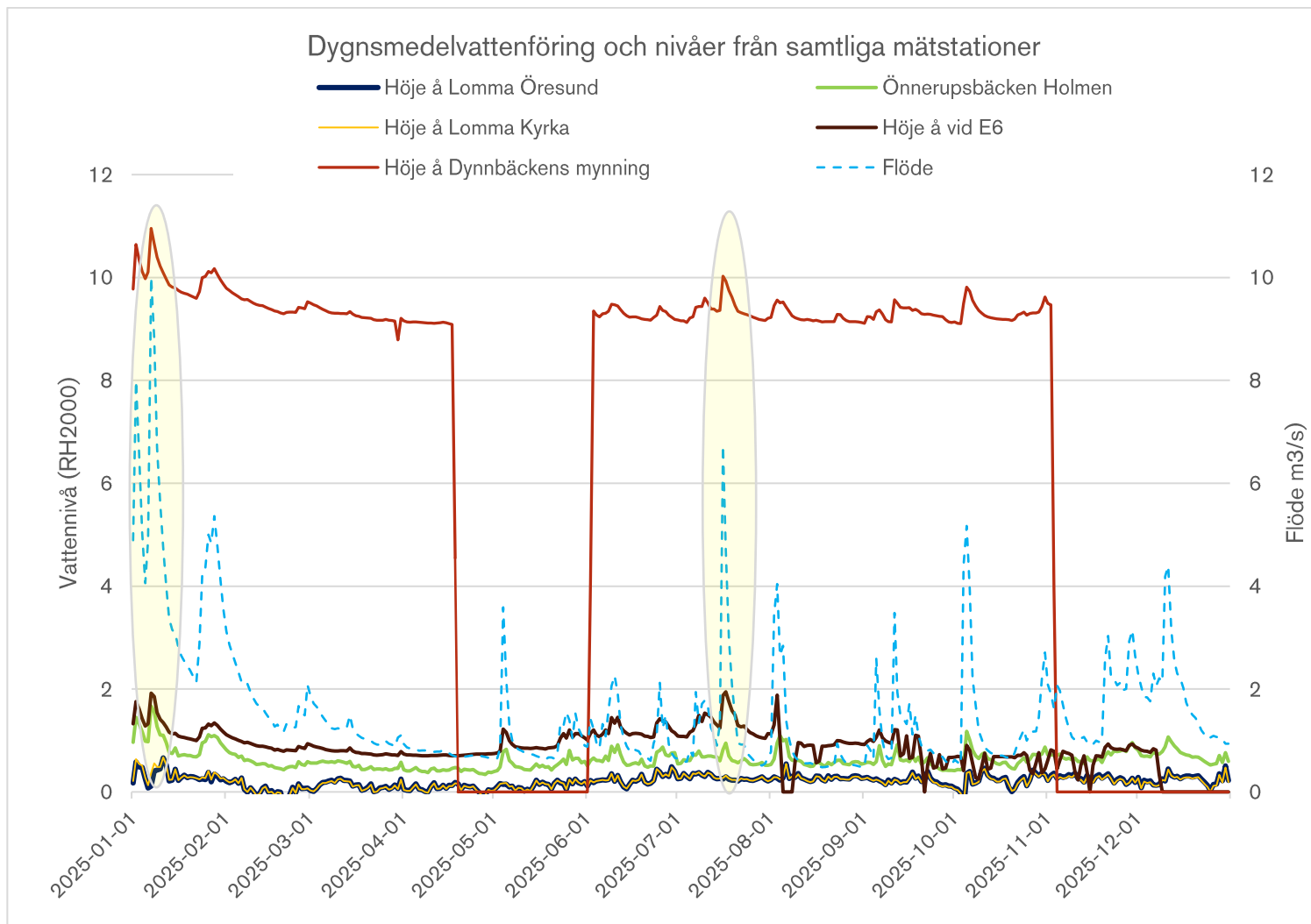
I diagrammet visas vattennivåerna från samtliga mätstationer (m över havet i höjdsystem RH2000) samt nederbörd (mm/dygn). Mätserien för Dynnbäckens mynning saknar data under maj-juni samt efter november. Även mätstationen vid E6 saknar data efter december.

Under året ligger vattennivåerna för Öresund och Kyrkan mycket nära varandra (medelskillnad 0,5 cm).

Maximala nivåer uppnåddes vid två tillfällen för samtliga lokaler, dels i början på januari i samband med nederbörd vid redan höga flöden, samt i mitten av juli efter en period med en del nederbörd och ett mycket kraftigt nederbördsevent den 15 juli. Årets högsta dygnsmedelnederbörd (40 mm) uppmättes 4e oktober.

Flödestopparna kommer vanligtvis med något dygns eftersläpning efter kraftig nederbörd (gulmarkerade flödestoppar i diagrammet).

Bilaga 2



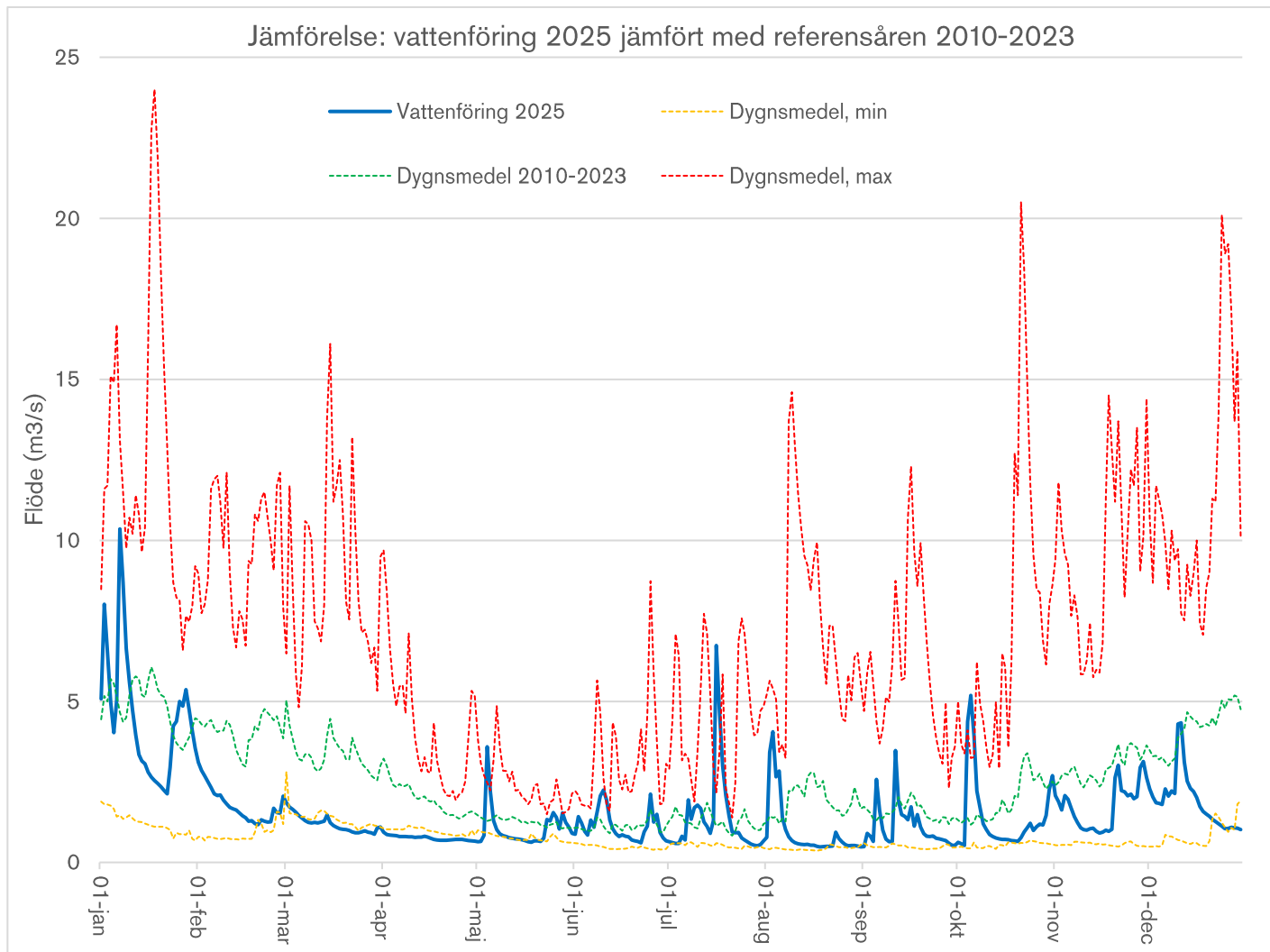
Vattennivåer och flöden

Det högsta dygnsmedelflödet vid mätstationen i Trolleberg under 2025 uppmättes till 10,4 m³/s (7:e januari). Flödet orsakades av en kombination av redan höga flöden från tidigare nederbörd och ledde till toppnivåer vid Dynnbäckens mynning, E6 och Holmen.

Generellt syns en tydlig koppling mellan flöden och nivåer vid Dynnbäckens mynning (gulmarkerade fält), som inte är påverkad av variationer i havsvattenståndet. Men även vid E6 och vid Holmen, med större påverkan av havsvattennivån, är nivåerna tydligt kopplade till flödet.

I vattendragets nedersta lopp, vid Lomma Öresund och Kyrkan, är har flödestopparna relativt liten påverkan på nivån (se t ex den 16:e juli). Här är det främst havsvattenståndet som påverkar nivån.

Bilaga 3



Vattenföring jämfört referensperiod 2010-2023

Under 2025 var flödena generellt låga, lägre än dygnsmedelflödet för referensperioden. Årets totalflöde var ca 49,6 Mm³ vilket är ca två tredjedelar av medelvärdet på ca 79,9 Mm³.

Endast vid ett fåtal flödestoppar når flödet över referensperiodens dygnsmedel och i enstaka fall över maxvärden

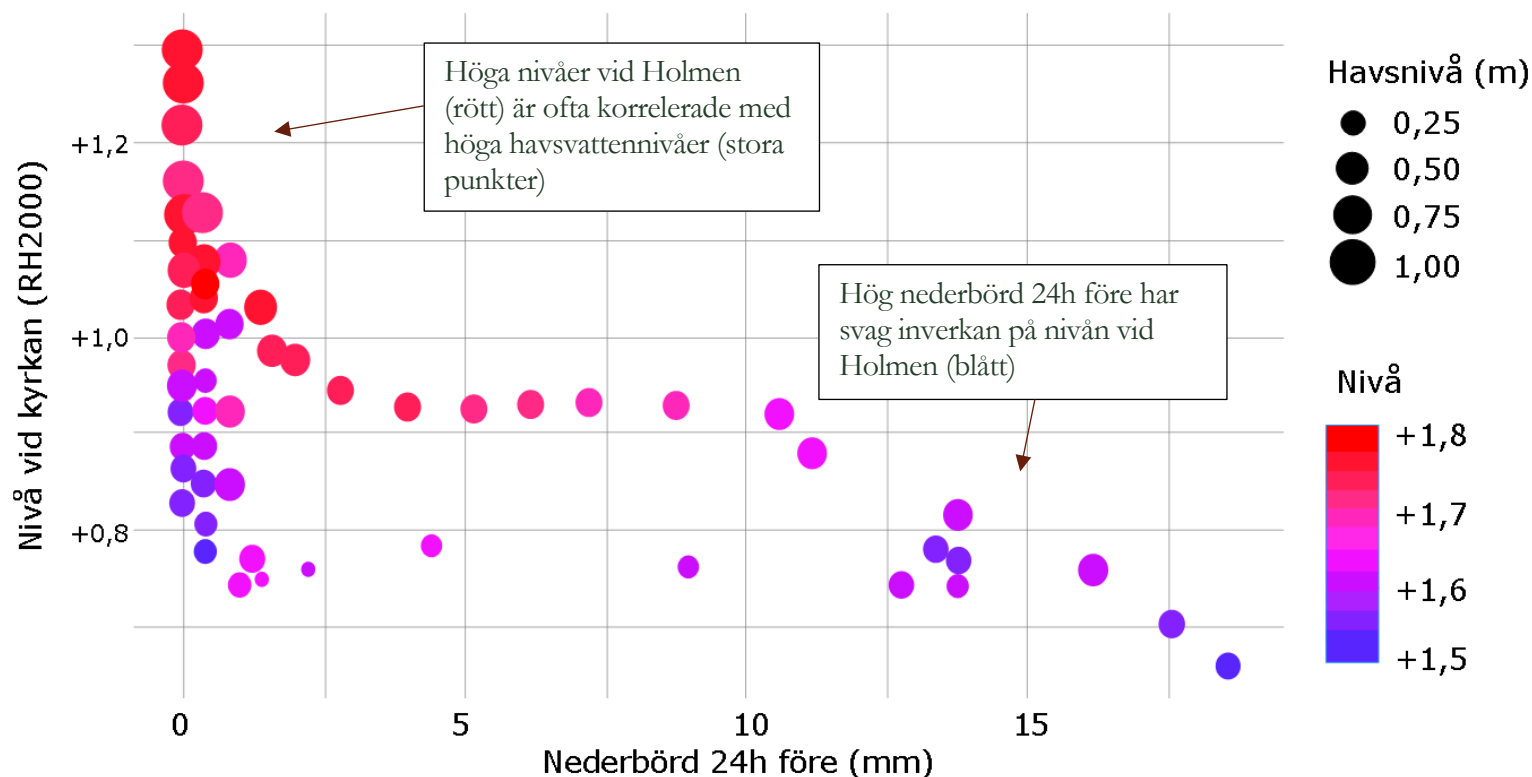
Under perioden mars-maj var vattenföringen generellt lägre än referensperiodens dygnsmedel, för att sedan återhämta sig under sommaren.

Även hösten var torrare än normalt, vilket bidrog till flödesvärden generellt under referensperiodens dygnsmedel.

Bilaga 4

Högvattentillfällen vid Önnerup

Färg = nivå vid Holmen, storlek = havsnivå,



Havsvattenstånd, nederbörd och vattennivåer i Önnerupsbäcken

I figuren visas en klusteranalys (gruppering av data) för samband mellan vattennivåer vid Lomma, Kyrkan; Önnerupsbäcken, Holmen med nederbörd och havsnivå.

Varje prick representerar ett av tillfällena då vattenståndet vid Holmen översteg +1,5 (översvämning sker vid ca +1,9). Figuren visar hur höga vattenstånd i Önnerupsbäcken huvudsakligen korrelerar med höga vattenstånd i havet snarare än kraftig nederbörd.

Detta visar att för delar av vattendraget kommer flödesdämpande åtgärder troligtvis inte vara tillräckliga för att motverka översvämningar vid framtida ökande havsnivåer.